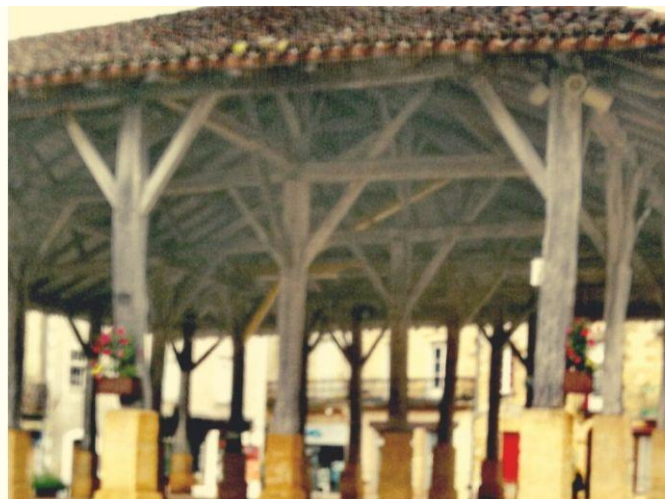




Les Plus  
Beaux Villages  
de France®



  
Petites villes  
de demain



# *Bulletin Municipal*

*Février 2021*

## *Pays de Belvès*



A.Griffith

## Révéler le potentiel des petites villes pour des territoires de cohésion au cœur de la relance.



Magalie Hulin



Le programme est conçu pour  
soutenir 1 000 communes  
françaises, sur six ans.

***Petites villes de demain*** vise à améliorer les conditions de vie des habitants des petites communes et des territoires alentour, en accompagnant les collectivités dans des trajectoires dynamiques et respectueuses de l'environnement. Le programme a pour objectif de donner aux élus des villes et leurs intercommunalités de moins de 20 000 habitants exerçant des fonctions de centralités, les moyens de concrétiser leurs projets de territoire.

Grâce aux projets de l'amélioration et du développement des Habitations Troglodytiques, notre village a été retenu !



J.J. PETIT. Maire délégué de Saint-Amand de Belvès  
1<sup>er</sup> adjoint à la mairie de Pays de Belvès

Si ce n'était la période étrange que nous traversons avec ses multiples crises, on pourrait considérer que tout est réuni pour un avenir meilleur et un monde rural vivant, où il fait bon vivre. Les initiatives pour développer le territoire et créer des emplois se multiplient, qu'elles soient municipales (voir les projets développés par le Maire Christain Leothier), associatives ou privées. La communauté de communes engage son développement autour d'un véritable projet de territoire, en parfaite complémentarité avec les communes. Le programme national Petites Villes de Demain dont nous sommes lauréats nous apporte les moyens de ce développement avec toujours à nos côtés le conseil départemental et notre conseillère, Brigitte Pistolozzi, ainsi que le conseil régional. Enfin, les mutations de la société voient naître un engouement nouveau pour nos territoires ruraux, et constituent autant d'opportunités de développement pour notre territoire. Simplement il y a ce virus qui nous bouscule, et qui a pratiquement réduit à néant tous nos moments de convivialité. A notre petite échelle de Saint Amand, le Père Noël 2020 n'était pas au rendez-vous-même s'il a fait parvenir ses cadeaux, et la Marche gourmande attendra 2021... même si rien n'est encore acquis. Les conséquences économiques et sociales de cette crise nous obligent à davantage d'écoute et de solidarité. La municipalité y prendra toute sa part, de même que la communauté, notamment au travers du CIAS. N'hésitez pas à solliciter vos élus, et à Saint Amand, le secrétariat de mairie reste ouvert tous les lundis de 9H00 à 11H00. Il y a aussi le réchauffement climatique et la chute de la biodiversité qui sont ici peut-être moins perceptibles qu'ailleurs, mais pour autant, le doute n'est plus permis. Les redoutables conséquences pour nos enfants doivent nous préoccuper et nous mobiliser dans l'action. Car il s'agit bien de l'affaire de tous : particuliers, associations, entreprises, collectivités, chacun à son niveau peut faire sa part... Pour Saint Amand l'engazonnement du cimetière sera réalisé pour éviter l'utilisation de produits désormais interdits. Mais c'est bien au travers de l'ensemble de nos services et de nos activités que nous devons avoir cette préoccupation du respect environnemental.

Au final, aussi pénibles que soient les conséquences de cette pandémie car elles nous touchent au présent, je crains qu'elles soient sans commune mesure avec celles auxquelles seront confrontées les générations futures du fait du climat et de la disparition du vivant. Nous n'avons pas d'autre choix que de dire qu'il est encore temps, et faire dès maintenant tout ce qui est à notre portée.

Je suis convaincu que ces épreuves seront salutaires pour peu que nous sachions limiter nos excès, et retrouver de bonnes pratiques. Même s'il est tard pour formuler des vœux, je souhaite à toutes et tous, une fois passée cette période contrainte, de renouer avec l'essentiel : préserver sa santé, réaliser les projets qui vous sont chers, et privilégier tous ces moments de partage avec famille, amis, collègues,... qui contribuent à notre bonheur.



A l'heure où la situation épidémique s'aggrave en Dordogne, le lien social doit être privilégié pour rompre l'isolement, tout en restant prudent et respectant les gestes barrières afin de limiter l'exposition à des risques de contamination. Cette crise oblige chacun de nous à réfléchir autrement avec un seul objectif : La Solidarité, qu'elle soit au niveau des compétences communale ou départementale. Si l'enjeu pour notre territoire reste l'attractivité et la mobilité, nos commerces de proximité qui sont implantés ont besoin de toute notre vigilance en ces temps incertains.

Je souhaite que nous puissions toutes et tous se retrouver autour de rencontres amicales, conviviales, culturelles, sportives qui nous font défaut depuis plusieurs mois.

Gardez et gardons optimisme et détermination.  
Avec tout mon soutien.

Brigitte Pistolozzi - Conseillère départementale Canton Vallée Dordogne





La Covid-19 nous gâche la fête !

Nous nous renfermons sur nous-mêmes, nous n'avons plus de contacts, ni de festivités et pourtant, il nous faut préparer demain, avec encore plus de difficultés qu'avant. Nous devons conforter nos commerces, nos écoles, et c'est pour cela que la municipalité se bat tous les jours pour obtenir le label « Petites villes de demain (plan de relance engagé par l'Etat pour la compétitivité et la cohésion des territoires suite à la crise sanitaire).

Notre projet communal a été reconnu par la préfecture, l'Etat donc, et nous avons été choisis parmi 1000 villes françaises sur les 35.000 communes de moins de 20.000 habitants. Dans notre circonscription, Sarlat, Terrasson et Pays de Belvès ont été choisies, et nous avons entraîné Saint Cyprien et notre Communauté de Communes dans ce magnifique projet. Le programme des « Petites villes de demain » s'articule autour de trois piliers :

- 1) le soutien en ingénierie, pour nous donner les moyens de mettre en œuvre nos projets de territoires, en particulier avec une subvention pour la création d'un poste de Chef de projet, et l'apport d'expertises.
- 2) L'accès à un réseau : le Club des « Petites villes de demain », pour favoriser l'innovation, l'échange d'expériences et le partage de bonnes pratiques entre les acteurs du programme.
- 3) Des financements sur des mesures thématiques ciblées et mobilisées en fonction du projet de territoire.

Avant de vous proposer les projets belvésois, nous voudrions vous livrer notre pensée :

Ce concept des Petites Villes de Demain » va de manière historique, permettre l'unification de la Communauté des Communes VALLEE DORDOGNE FORET BESSEDE.

Nos projets belvésois découlent d'une réflexion sur la prochaine dizaine d'années à venir, avec nos points forts et nos points faibles. Cette réflexion s'affirmera au fur et à mesure du temps.

la situation de notre territoire aurait pu être dramatique...Elle ne l'est pas, grâce à la présence dynamique des Ets Coste, qui vont rapatrier leurs deux scieries de St Laurent la Vallée et de la Chapelle Péchaud dans les prochaines semaines, sur le site de Belvès. La société a une croissance exponentielle et leurs projets sont nombreux.

Un permis de construire a été déposé par le SMD3, pour la réalisation d'un centre de tri (en remplacement de celui de Cussac).

La richesse artisanale reste très présente sur le territoire.

L'adéquation que nous recherchons pour notre village, est de garder l'équilibre qui permet de maintenir l'authenticité d'un véritable village périgourdin.

En d'autres mots : cultiver, développer et exploiter notre force touristique pendant les six mois que dure la saison, mais Il nous faut réussir à proposer une vie de village animée, riche et active le reste de l'année ! Toutes nos réflexions ont convergé sur ce choix.

Depuis plus de vingt ans, nous perdons une dizaine d'habitants par an. Il faut là aussi inverser la tendance. En prenant en compte ces critères, nous avons décidé de mettre en chantier 2 projets majeurs.

Le premier, c'est la création d'un espace de « cowerking » ou co-travail, afin de regrouper un réseau de travailleurs qui vont partager, échanger et télétravailler dans une nouvelle structure au cœur du Castrum. Avec un maximum de 50 postes (25 pour des gens de passage et 25 pour des locataires permanents, ce lieu accueillera également des Sièges sociaux d'entreprises. Il y aura un restaurant panoramique qui sera ouvert toute l'année. Des citadins, Parisiens, Bordelais, nous ont approchés pour nous dire leur intérêt de venir s'installer dans le village en utilisant cet espace.

La force de ce projet sera dans sa gestion que nous confierons à une société Bordelaise, spécialiste du coworking, ayant actuellement 4 centres de télétravail entre Bordeaux et Mont-de-Marsan, et qui nous permettrait de bénéficier de leurs réseaux. Les détails vous seront communiqués au fur et à mesure de l'avancement du projet.

Le Président du Département et le Président de Périgord Numérique nous ont annoncé l'accès à la fibre en 2022. On estime donc l'ouverture de ce lieu de « coworking » au 2<sup>e</sup> semestre 2022.

Le deuxième projet est celui concernant le tourisme, à dérouler en deux phases.

La première phase étant la rénovation de la Tour de l'Archevêque afin qu'elle devienne l'Office de Tourisme de Belvès.

L'Office de Tourisme se tiendrait sur trois étages; au rez-de-chaussée pour l'accueil, et deux étages de bureaux, enfin un sous-sol, desservi par un ascenseur qui descendra les touristes directement dans les Abris Troglodytiques. Sur le côté de l'immeuble (côté place du Verdier) seront aménagés deux appartements de 3 pièces de 65m<sup>2</sup> chacun, dont un duplex, desservi par ascenseur.

Ces logements seront des habitations sociales (à loyer modéré).

La deuxième phase du projet touristique est la réorganisation de nos abris troglodytiques. Nous pourrions y descendre et monter par ascenseur. Comme tous les visiteurs, les personnes souffrant de handicap moteur pourront déambuler sur une dalle, offrant une vision sur toutes les salles et surtout, seront équipées de lunettes pour vivre la découverte des habitations en réalité augmentée.

Enfin, pour être sincère, il faudrait encore plusieurs pages pour exprimer notre ambition pour le village!

Nous communiquerons, bien sûr, lors des différentes étapes et avancements des projets. Nous avons à cœur de participer ensemble au réveil de notre magnifique Pays de Belvès.

En attendant les jours meilleurs, prenez soin de vous et de vos familles, et rendez-vous cet été, sous notre Halle pour vivre la vie « En Avant »

Le Maire,  
Christian LEOTHIER



Notre maire élu Président, de l'association  
« Les Plus Beaux Villages de France »



# CONSEIL MUNICIPAL



Christian LEOTHIER  
Monsieur le MAIRE

## Pays de Belvès



Jean-Jacques PETIT  
1<sup>ER</sup> Adjoint  
Maire délégué de  
StAmant de Belvès



Laurence DAUBIE  
2<sup>ème</sup> Adjointe



Myriam BRISSE  
3<sup>ème</sup> Adjointe



Patrick RIVIERE  
4<sup>ème</sup> Adjoint



Eric MOUQUET  
5<sup>ème</sup> Adjoint



Patricia LAFON GAUTHIER  
Déléguée «Communication»



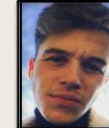
Françoise CORREIRA  
Déléguée  
« Environnement »



Tim STEEN  
Conseiller



Sylvie PINSAT  
Conseillère



Guillaume GARRIGUE  
Conseiller



Huguette MALAURIE  
Conseillère



Auguste DACOSTA SILVA  
Conseiller



Christelle GABRIEL  
Conseillère



Manuel DA SILVA  
Conseiller



Roselyne VUADEL  
Conseillère



Philippe MARCHE  
Conseiller



Sophie PINSAT  
Conseillère



Guillaume CHATRAS  
Conseiller



C. Léothier



G.Poix



R. Baudry



Isabelle Baril Rodrigues

COMMISSIONS	Santé Social Enfance-écoles	Administration Finances Travaux	Culture Associations Communication	Urbanisme Aménagement	Environnement Agriculture bio	Tourisme Economie Commerces	
<b>MEMBRES</b>	C. Léothier L. Daubié M. Brisse P. Lafon Gauthier F. Corréia G. Garrigue Sophie. Pinsat	C. Léothier JJ .Petit M. Brisse P. Rivière F. Corréia Sylvie Pinsat H. Malaurie A. Da Costa Silva C. Gabriel Sophie Pinsat P. Marche	C. Léothier L. Daubié JJ. Petit M .Brisse P. Lafon Gauthier E. Mouquet T. Steen Sylvie Pinsat H. Malaurie A. Da Costa Silva C. Gabriel M. Da Silva R. Vuadel Sophie. Pinsat	C. Léothier L. Daubié JJ. Petit M. Brisse P. Rivière P. Lafon Gauthier E. Mouquet F. Corréia H. Malaurie A. Da Costa Silva M. Da Silva P. Marche	C. Léothier L. Daubié JJ. Petit P. Lafon Gauthier E. Mouquet F. Corréia H. Malaurie G. Chatras	C. Léothier L. Daubié JJ .Petit M. Brisse P. Rivière P. Lafon Gauthier E. Mouquet F. Corréia T. Steen H. Malaurie G. Garrigue R. Vuadel G. Chatras	
COMMISSIONS	SITS Transports scolaires	CAO Commission appel d'offres	SDE Syndicat département Energie	SIAEP Syndicat d'Eau	CA Collège	Conseil d'école	Syndicat du Dropt (entretien rivière)
<b>TITULAIRES</b>	M. Brisse H. Malaurie	C. Léothier JJ .Petit A. Da Silva Costa P. Marche	C. Léothier A. Da Silva Costa	Sylvie Pinsat A. Da Costa Silva	L. Daubié JJ. Petit	L. Daubié M. Brisse	L. Daubié
<b>SUPPLEANTS</b>	M. Da Silva C. Gabriel	M. Brisse H. Malaurie Sylvie Pinsat R. Vuadel	P. Lafon Gauthier H. Malaurie	P. Lafon Gauthier M. Da Silva			M. Brisse

**PRÉSIDENT : Serge ORHAND**



Depuis juillet 2020 et l'élection du président de la communauté de communes « Vallée Dordogne Forêt Bessède », je suis donc à la tête de ce qui reste pour beaucoup d'entre vous une collectivité peu connue et surtout reconnue.

Nous allons nous attacher, lorsque cette pandémie se sera éloignée, à venir vers vous toutes et tous afin de promouvoir toutes les actions que nous allons mettre en œuvre sur notre territoire.

L'économie est au cœur de nos préoccupations que ce soit en matière de tourisme, d'activité artisanale et agricole, en étroite liaison avec le social.

Sur le plan purement local et belvésois vous avez pu voir la transformation de l'ancien local de l'EDF devenu un espace France Services en plus abriter les locaux du Centre Intercommunal d'Action Sociale. La réhabilitation totale de l'Ecole va permettre, dans des conditions sanitaires, écologiques et éducatives de très bon niveau et grâce au partenariat financier Communauté-commune de Belvès, d'accueillir tous les enfants du secteur à la rentrée de septembre.

Le projet de déplacement du Bureau d'Information Touristique dans la Tour de l'Archevêché qui servira d'accès au merveilleux projet de mise en valeur des sites troglodytiques de la place d'Armes, sera financé la aussi en partenariat étroit avec la commune et devrait être opérationnel en 2022

Une démarche de concertation sur tout le territoire de la communauté va nous amener vers la définition d'un vrai projet avec de multiples rencontres avec la population : le Plan Local d'Urbanisme Intercommunal ou PLUI, dont la finalisation après enquête publique est envisagée à l'horizon de la fin de l'année 2023.

En attendant de vous croiser dans ces belles réalisations, protégez vous, protégeons nous...

### **L'intercommunalité repose sur une coopération entre communes.**

**Les élus travaillent de concert et coconstruisent des projets et des politiques communautaires en phase avec les enjeux territoriaux : ceux liés aux impératifs de notre époque, des attentes des habitants et des 20 communes du territoire.**

## **La Communauté de Communes Vallée Dordogne Forêt Bessède**

### **Une nouvelle équipe pour le territoire**



1<sup>er</sup> Vice-Président  
**Christian SIX**  
Aire des Gens du  
voyage - Bâtiments



2<sup>e</sup> Vice-Président  
**J- Jacques PETIT**  
Finances et  
Administration



3<sup>e</sup> Vice-Président  
**Jacques MIGNIOT**  
Développement  
économique



4<sup>e</sup> Vice-Président  
**Christian LEOTHIER**  
PLUI - Tourisme et  
Communication



5<sup>e</sup> Vice-Président  
**J-Bernard LALUE**  
Développement  
durable



6<sup>e</sup> Vice-Présidente  
**Maryse DURAND**  
Enfance- CIAS  
Espaces France Services



7<sup>e</sup> Vice-Président  
**Joël LECORRE**  
Mobilité

### **Conseillers délégués**

**Affaires scolaires :**

**Didier ROQUES**

**Développement économique :**

**Sébastien FONGAUFFIER**

**Plan local urbanisme intercommunal :**

**Henri BOUCHARD**



**Avenue de Sarlat  
24220 Saint-Cyprien  
Tél : 05 53 28 66 00  
[contact@ccvdfb.fr](mailto:contact@ccvdfb.fr)  
[www.ccvdfb.fr](http://www.ccvdfb.fr)**

Une campagne de recensement et de communication est ainsi ouverte pour **promouvoir vos activités et vos initiatives.**

Commerçants, artisans, restaurateurs, producteurs, entrepreneurs, agriculteurs, prestataires de services, artistes...

**vos services et vos projets sont les premiers moteurs du développement du territoire.**

**Intéressés ? Faites-vous connaître :** Transmettez-nous vos coordonnées (Nom, nom de votre société, adresse, courriel, téléphone, site internet/pageFB...)

**COMCOM**

**Tél : 05 53 28 66 00**

[contact@ccvdfb.fr](mailto:contact@ccvdfb.fr)

**Le Centre Intercommunal d'Action Sociale (CIAS)**



## Plan local d'urbanisme intercommunal PLUi

- C'est un document d'urbanisme qui déterminera les conditions d'aménagement et d'utilisation des sols à l'échelle du territoire de la communauté de communes, pour les dix prochaines années.
- Il repose sur le projet d'aménagement et de développement durable défini par les élus, et se concrétise pour son application par :
  - **un règlement graphique** (il permet de localiser les différentes zones urbaines, agricoles, naturelles...)
  - **un règlement écrit** (il impose des règles aux constructions pour chacune des zones constructibles)

**Le PLUi aborde toutes les thématiques qui concerne nos vies quotidiennes :** logement, bâtiment d'activités, commerces, espaces et équipements publics, mobilités, architecture, paysages, zones naturelles... adaptations aux risques (inondations, feux de forêt...) et au changement climatique. Son élaboration a commencé début 2020 pour aboutir à un document rendu applicable à l'horizon 2023. **Le PLUi remplacera alors les documents d'urbanisme existants (PLU et cartes communales).**

***Le Plan Local d'Urbanisme Intercommunal (PLUi) est actuellement en cours d'élaboration. Il va remplacer, d'ici 2 ans environ, les cartes communales élaborées à l'époque par Belves et Saint-Amand-de-Belves, respectivement en 2006 et 2012. Celles-ci resteront en application au moins jusqu'à ce que le futur PLUi entre en phase d'approbation.***

***Ce futur document est fondamental pour la vie de notre territoire, car il permet de gérer le droit des sols. Il établit, pour une période d'environ 10 ans, les secteurs qui sont ouverts à la construction, et les règles qui sont applicables dans ses secteurs : tant pour les constructions nouvelles, que pour des travaux sur les constructions existantes (telles que les principes d'implantation sur les parcelles, les hauteurs, les aspects, les espaces laissés libres...).***

***Dans le cadre particulier de la cité de Belves, le PLUi intégrera les éléments détaillés et ciblés du SPR (Site Patrimonial Remarquable).***

***L'élaboration de ce document d'urbanisme est l'occasion pour tout un chacun de s'interroger sur ces projets à court et moyen terme : qu'il s'agisse des particuliers et des projets d'habitat, de professionnels et des projets de nature économique, d'agriculteurs et de projets de bâtiments agricoles, des communes et de projets d'aménagements ou d'équipements publics... Dans ce cadre, chacun peut utilement apporter sa contribution, en informant les élus de sa commune (ou directement la CCVDFB) de son projet en gestation, même juste en réflexion. N'hésitez pas à vous tenir informé de l'état d'avancement de l'élaboration du PLUi (sur le site CCVDFB [www.ccdordogne-bessede.fr](http://www.ccdordogne-bessede.fr)), à réagir aux publications et mise en ligne de documents à destination du public, et à interagir à ce sujet avec vos élus .***

# Opération Programmée d'Amélioration de l'Habitat

**Durée du dispositif : 5 ans**

du 01 janvier 2020 au 31 décembre 2024



## ÉCOHA

Des aides financières et des conseils techniques pour vos projets d'amélioration de l'habitat

### VOTRE COMMUNAUTÉ DE COMMUNES VOUS ACCOMPAGNE DANS VOS TRAVAUX

VOUS AVEZ UN PROJET ?

INFORMEZ-VOUS AUPRÈS DE NOTRE OPÉRATEUR **SoliHA**

- × Appelez le **05 53 06 81 20**
- × Envoyez votre demande à **ecoha@soliha.fr**
- × Consultez les horaires des permanences :

**1er lundi de chaque mois de 9h30 à 12h**

📍 Communauté de Communes, 24220 Saint-Cyprien



## Objectifs

Améliorer, développer l'habitat privé sur l'intégralité des 3 Communautés de Communes auprès des propriétaires, qu'ils soient occupants ou privés.

## 3. thématiques retenues

- L'amélioration énergétique des logements
- L'adaptation des logements au handicap et vieillissement
- La résorption de l'habitat indigne et très dégradé

Les démarches doivent être réalisées 3 mois avant le début des travaux ! PERMANENCE 1er lundi du mois de 9h30 à 12h



CIAS

Centre intercommunal d'actions sociales

58 Avenue  
du Lieutenant Giffault  
24170 Pays de Belvès  
Tél : 05 53 31 44 88  
cias@ccvdfb.fr  
www.ccvdfb.fr

## Homme toutes mains, petits travaux et transport

Des services adaptés à vos besoins !



### Petits travaux :

Un professionnel à votre écoute réalise pour vous :



#### Petits travaux d'intérieur :

reprise de joints, rebouchages de trous, montage d'étagères, etc.



#### Petits travaux d'électricité :

remplacement d'ampoules et néons, poses de luminaires, etc.



#### Petits travaux de plomberie :

remplacement de mécanismes de chasse d'eau, débouchage et remplacement de siphons, etc.



#### Petits travaux d'extérieur :

jardinage, tonte, rempotage, ramassage des feuilles, tonte, etc.

Le CIAS se réserve le droit de ne pas intervenir pour toute surface importante ou tous travaux trop volumineux.

### Transport :

Une personne vous accompagne :

Chez le coiffeur, le médecin, à la pharmacie, au marché, à la bibliothèque, chez votre garagiste.



### Tarifs :

Petits travaux : 21 € /heure  
Forfait matériel jardinage : 5 €/intervention  
Transport : forfait kms

### Réduction ou crédits d'impôts ?

Nous consulter

### Réservations, devis, infos :

Du lundi au vendredi : 8h30 à 16h30

**05 53 31 44 88**

Déclaration n°200064780 - Habilitation/autorisation du 25/10/2016 n° 16003  
siret 20006478000030 - APA 8899B - documentation UNA



## Transport a la demande limité au périmètre du Pays de Belvès

**EXPERIMENTATION**  
**COMMENT FONCTIONNE CE SERVICE ?**



Dans le cadre du démarrage, cette prestation est proposée le mardi matin et le samedi matin uniquement.

Vous vous inscrivez à la mairie en appelant le **06 82 96 50 92**, entre 9h et 12h dernier délai la veille du déplacement prévu.

Sur le répondeur, vous déclinez :

- 1 votre identité,
- 2 l'heure à laquelle vous souhaitez venir sur Belvès,
- 3 votre adresse,
- 4 votre N° de téléphone,
- 5 votre point d'arrêt à Belvès,
- 6 l'heure de retour prévu à partir de ce point ou d'un autre à préciser

Vous recevrez dans l'après midi (avant 17h) soit un appel, soit un message (sur répondeur) de confirmation, avec un horaire le plus adapté possible à votre demande.

Au jour et à l'heure indiqué, un véhicule passe vous prendre à domicile, avec ou sans bagage.

Au retour, il vous reprend à l'heure au lieu prévu et vous dépose à votre domicile.



A. Gameroff



## Permanences

### Relais C.A.R.S.A.T : EFS

Assurance retraite  
Service Social de l'Assurance Maladie du lundi au vendredi :  
9 h – 12 h

**Sur R.D.V. l'après midi**  
se munir de sa carte vitale, de son attestation et/ou de son n° de sécurité sociale

### Relais CAF : EFS

Du lundi au vendredi 9 h – 12 h

**Sur R.D.V. l'après midi**  
Se munir de sa carte ou de son numéro allocataire

### CIDFF

Centre d'Information sur les Droits des Femmes et des Familles Dernier jeudi du mois **sur R.D.V.**

### ADIL 24

Information sur l'habitat  
4è Jeudi du mois : 9h – 12H00

### Conciliateur de Justice

Conciliation et conseils juridiques  
4° Vendredi et certains lundis : **Sur R.D.V.**

### Information Jeunesse D.D.S.C.P.P.

Accueil, information et documentation  
P.I.J. / Point Public du Lundi au Vendredi **9h – 12h00**  
**Sur R.D.V. l'après-midi**

### Mission Locale

Pour l'insertion professionnelle et sociale des jeunes  
16/25 ans : **Sur RDV**

### Relais PÔLE EMPLOI : EFS

du Lundi au Vendredi 9h – 12h00  
**Sur R.D.V. l'après-midi** : se munir de sa carte ou de son numéroidentifiant

### Relais Chambre Économique de la Dordogne : EFS

Relais des 3 Chambres Consulaires du département Information aux entreprises

du Lundi au Vendredi 9h – 12h00 : **sur R.D.V. l'après-midi**

### C.I.B.C.

Bilans de Compétences : **Sur R.D.V.**

### Relais GRETA : EFS

Centre de formations du Lundi au Vendredi 9h – 12h00 : **sur**

**R.D.V. l'après-midi**

### IN-SUP

Accompagnement à l'emploi : **sur R.D.V.**

### ADIE

Association ADIE finance, conseille et accompagne les entrepreneurs dans la création et le développement de leur activité. : **sur R.D.V.**

### Les Papillons Blancs

Projet professionnel – Travailleurs Handicapés : **sur R.D.V.**

### Relais C.P.A.M : EFS

Du lundi au vendredi 9 h – 12 h  
**Sur R.D.V. l'après midi et/ou Visio guichet**  
se munir de sa carte vitale, de son attestation et/ou de son n° de sécurité sociale

### Relais MSA

Du lundi au vendredi 9 h – 12 h  
**Sur R.D.V. l'après midi**  
Se munir de sa carte vitale, de son attestation et/ou de son n° de sécurité sociale

### FNATH

Fédération Nationale des Accidentés du Travail et Handicapés 3è Lundi du mois  
**Sur R.D.V. l'après-midi**

### Médiation Familiale

Aide au maintien du lien familial  
**Sur R.D.V.**

### R.A.M

Relais Assistantes Maternelles  
**Sur R.D.V.**

### Créa-bla-bla

Atelier d'échanges de savoir-faire le Lundi  
14h30 – 16h30

### LA C.L.E.

Atelier d'alphabétisation le Mardi  
9h30 – 12h

### PÔLE EMPLOI

Suivi des Demandeurs d'Emploi, divers ateliers thématiques

**Sur RDV**

### Relais M.D.E.P.N. : EFS

Relais de la Maison de l'Emploi / Mission Locale du Périgord Noir / Espace métiers aquitaine (emploi, formation, orientation, création)  
du Lundi au Vendredi 9h – 12h00  
**Sur R.D.V. l'après-midi**

### InfoDroits

1er mardi du Mois 10 h – 12 h

### TRAIT D'UNION

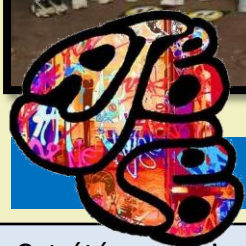
Association d'insertion  
**Sur R.D.V.**

### DMS 24

Groupement d'employeurs spécialisé dans la mise à disposition de personnel dans le secteur sanitaire et médico social  
**Sur R.D.V.**



**58 rue du Lieutenant GIFFAULT**  
**24170 Belvès Tél : 05 53 31 44 81**  
[franceservices24170@ccvdfb.fr](mailto:franceservices24170@ccvdfb.fr)  
[pointpublic-belves@wanadoo.fr](mailto:pointpublic-belves@wanadoo.fr)



**Local jeunes**

Merci à l'équipe du Local Jeunes pour la distribution des cadeaux de Noël (offerts par la municipalité) à nos seniors de plus de 80 ans! Parfois la porte était close... si vous n'avez pas été servi, n'hésitez pas à vous manifester auprès de la mairie!

Cet été, au mois de juillet, une très belle semaine a pu être proposée à un groupe de 16 jeunes du territoire ( Pays de Belvès, le Buisson de Cadouin). Ils ont pu bénéficier de vacances studieuses en visitant une partie de la Nouvelle Aquitaine grâce au projet mis en place suite au confinement par le Département : colonies apprenantes. Chaque jour, ces jeunes effectuaient une visite. Du bateau à la Rochelle, le zoo de la Palmyre à Royan, Mimizan et son Aqualand. Ils ont fait du surf, ont pu admirer les couchers de soleil sur les plages de la côte atlantique et ont terminé ce magnifique séjour par la visite guidée d'un musée à Bordeaux, puis ils ont découvert cette ville portuaire en gyropode (la nouvelle attraction de la jeunesse!). La finalité de cette semaine était de comment aborder des vacances en prenant du plaisir tout en rédigeant un carnet de bord, et ce en travaillant la lecture, en calculant un budget afin d' aborder les mathématiques et surtout en se sociabilisant au sein d'un groupe.

Pari gagné !

Merci à Gael Maradène notre animateur, et à Laurence Raffis, accompagnatrice.



Photo F. Scherpenisse

## NOS PROJETS

- Petites Villes de Demain
- Travaux communaux :
  - Travaux divers à l'aérodrome
  - Réfection des cimetières (engazonnement)
  - Réfection du mur de l'Oiseau qui chante
  - Création d'un escalier et d'un petit hangar dans le jardin de la crèche



Lilou Photographe

**Fini???**

## Le projet de Pôle touristique

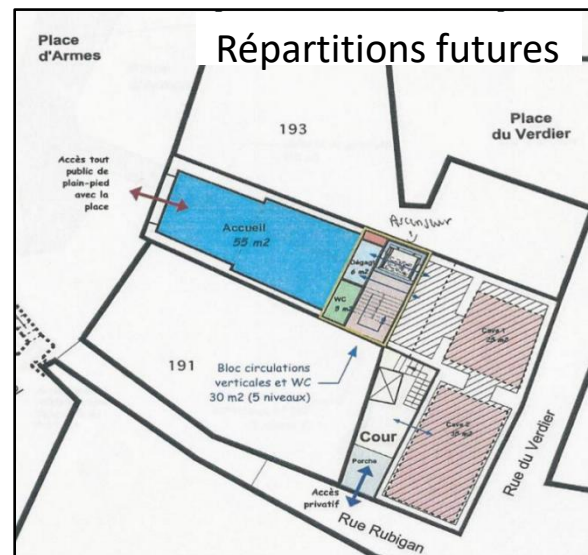
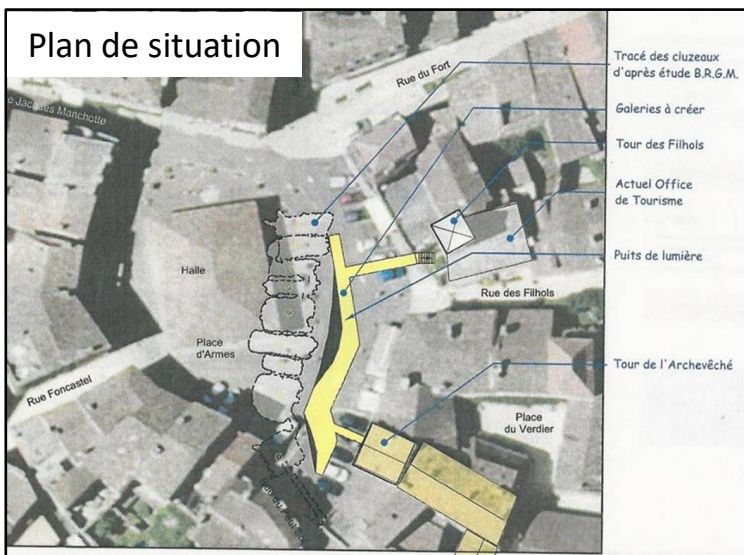
Il a été initié par la commune de Pays de Belvès et sera porté par la Communauté de Communes Vallée Dordogne Forêt Bessède.

Il a pour ambition de doter le bureau d'accueil d'un espace plus fonctionnel, les locaux actuels étant mal situés, peu adaptés, et non accessibles aux personnes à mobilité réduite.

Ce projet de Pôle consiste également à valoriser les abris troglodytiques situés sous la Place d'Armes de Belvès pour renforcer l'attractivité du village

La réflexion menée par la nouvelle équipe municipale a conduit à scinder le projet en 3 opérations :

- L'aménagement de l'office de tourisme (accueil et bureaux)
- L'aménagement d'une boutique et de logements à l'arrière du bâtiment
- La valorisation des abris troglodytiques



Le coût HT de l'opération : 1 120 000€ HT (TVA à récupérer) et des demandes de subventions ont été déposées.

Il est attendu un financement de l'Etat, du Département et de la Région à hauteur de 80% pour la partie OT.

# PROJET D'ESPACE COWORKING À DOMINANTE CULTURELLE

## L'organisation de la terrasse



Un très grand et bel espace, nouvel équipement structurant de l'offre commerciale, loisirs et événementielle de la communauté de communes

- Terrasse à fleurir et arborer
- Décoration invitante à la détente, dans un style à la française
- Offre de restauration et café en journée et soirée
- Modularité du site pour pouvoir le transformer en lieu événementiel en quelques heures seulement



## L'organisation du 2<sup>ème</sup> étage



Un grand espace hyper équipé mais sans cloisonnements :

- Espace utilisable pour des expositions, séminaires, grandes réunions, table-ronde avec du public
- Ultra équipé en technologies de conférences (projections, sonorisation etc)
- Accessible en réservation et en conditions préférentielles pour les habitants du Pays de Belvès



## L'organisation du 1<sup>er</sup> étage



Un espace de bureaux uniquement dédiés aux postes fixes :

- 25 postes environ
- Accès aux salles de réunions latérales (parties côté tour)
- Machines à café et petits espaces de réunions informelles
- Possibilité de prévoir des cloisonnements légers pour délimiter certaines entreprises ou certains usages

## Espace de coworking :

Une location d'espaces partagés de travail (au mois, à la journée ou à l'heure avec une offre de services), dans un bâtiment de caractère dans un site exceptionnel.

Acquis par la municipalité en 2017.

Présence également , d' un restaurant intégré panoramique.



## Pourquoi ?

Une évolution de la société vers une modification de l'organisation du travail, et favorisant le télétravail (amplifiée depuis la pandémie) et la recherche d'une qualité de vie dans un environnement préservé. Cette nouvelle conception séduit les entreprises (économique) et les nouvelles générations de travailleurs (convivialité, environnement de travail, qualité de vie à la campagne...)

## Qui gère ?

Une société bordelaise accompagnera la croissance des startups, animera des espaces de coworking et gèrera.



En cours...

La réalisation d'un plan d'**adressage** a pour objectif de disposer d'adresses normées sur la **commune**. C'est indispensables pour bien se repérer, accès plus rapide des services de secours... faciliter la vie des citoyens.

#### Pour les citoyens

- Facilite et simplifie les livraisons à domicile.
- Facilite et accélère l'accès aux soins et services à domicile (médecins, secours d'urgence...).
- Facilite les visites de courtoisie.

#### Pour la mairie

- Facilite l'identification des administrés et l'envoi d'informations municipales.
- Facilite la gestion des listes électorales.
- Facilite les déplacements intra-muros (lieux de spectacles ou de vie...).

#### Pour les services aux usagers

Eau, EDF, La Poste, impôts, services de secours...

- Facilite l'identification et la gestion des clients.
- Facilite et rend moins coûteuse la réalisation des prestations.
- Permet la prospection et la diffusion d'informations.
- Permet de diminuer les coûts de livraison en cas de mauvaise identification du client.
- Facilite et accélère la distribution du courrier.

#### Pour les entreprises de la commune

- Facilite et accélère l'accès des fournisseurs et des clients.
- Permet la prospection et le démarchage des sociétés présentes sur la commune.

SMD3 : Pour l'instant, nous sommes en discussion avec le SMD3 afin de trouver des solutions à nos problèmes. Une réunion décisive aura lieu fin juin et nous vous tiendrons informer.

### A quand le raccordement à de la fibre optique à Pays de Belvès ?

Le Président du Conseil Départemental, Germinal PEIRO, prévoit une installation pour 2022 .

### « Nos arbres belvésois »

Nous rencontrons un soucis avec les prunus qui se trouvent sur la place de la Brèche. En effet, 8 d'entre eux sont morts et les 18 autres sont « malades ». Il va donc falloir les retirer. Il en est de même avec un de nos plus anciens tilleuls situé Place Général de Gaule, ( face au nouvel emplacement des poubelles). Celui-ci est creux et pourrait devenir dangereux.

Pour ceux qui désirent être informés régulièrement, merci de nous communiquer vos adresses mail ...([mairie.belves@wanadoo.fr](mailto:mairie.belves@wanadoo.fr))

### TRAVAUX : ECOLE PRIMAIRE

Dès la fin des vacances de février, la première tranche des travaux, concernant la Maternelle devrait être terminée. Quant à l'école primaire qui se refait une « Beauté », elle accueillera les élèves dès la rentrée de septembre 2021. Si la situation sanitaire le permet, une journée « portes ouvertes » vous permettra de la visiter!

Un reportage complet vous sera présenté lors du prochain bulletin municipal.



## CENTRE HOSPITALIER

. *Les spécialités traitées en consultations externes* :

Neurologie, Pédiatrie, Gynécologie médicale

. *Les consultations en télémedecine*, en relation avec les CH de Bergerac, Périgueux et Sarlat et avec infirmière spécialisée sur place proposeront la Cardiologie et Dermatologie.



EHPAD du CH  
de Pays de Belvès



Le Centre Hospitalier de Belvès s'inscrit dans une dynamique d'ouverture par le développement de consultations externes de spécialités pour la population de son territoire et bien sûr pour les patients qui sont hospitalisés au Service Soins de Suite et Réadaptation, et de médecine, pour les personnes âgées accueillies à l'EHPAD du CH de Belvès, à la Résidence Autonomie et pris en charge au SSIAD gérés par le CH de BELVES.

Des consultations en Neurologie, Pédiatrie et Gynécologie médicale ont eu lieu jusqu'en Mars, suspendues puis reprises depuis septembre pour les consultations de neurologie. La pandémie et les périodes de confinement n'ont pas permis de maintenir le calendrier des consultations par spécialités. Cette année a donc été propice à la réflexion et au déploiement des consultations en télémedecine, avec les hôpitaux du territoire et sur site, une infirmière de spécialité telles que la Cardiologie, et la Dermatologie. En 2021 et dès que la situation sanitaire le permettra les consultations externes reprendront.

En 2020, le Centre Hospitalier de Belvès, comme tous les établissements sur le territoire a ouvert une unité « COVID 19 » pour y recevoir les patients des centres hospitaliers de Bergerac, Périgueux et Sarlat. L'équipe médicale et para médicale y a soigné jusqu'à 14 patients hospitalisés.

A ce titre, il est important de remercier tous les personnels médicaux et para médicaux, logistiques, et administratifs du Centre Hospitalier de Belvès pour leur mobilisation et leur dévouement depuis le début de la pandémie protégeant les patients hospitalisés, les résidents mais également par « ricochet » la population du territoire. Que soient également remerciés les administrateurs dont Monsieur le Maire Christian LEOTHIER, et les familles des résidents très présentes, compréhensives et respectueuses des mesures mises en place pour protéger les aînés.

Le Centre Hospitalier de Belvès fera une annonce sur le planning des consultations externes dès que la situation sanitaire permettra de l'organiser.

NB.26/12/2020



RESIDENCE POUR PERSONNES AGEES

## NOUVEL emplacement du DEFIBRILATEUR



Crédit Agricole



**Ce dispositif de secours est accessible à tous!**

**Un disque audio vous explique les démarches à suivre quant à son utilisation.**



Médecin : Mr VIERENDEEL

Chirurgien-Dentiste : Mr PARRA

### Vaccination C ovid-19 :

Pour les personnes ayant des problèmes de mobilité, pour se rendre au centre vaccination de Sarlat. Vous pouvez téléphoner au service

**TRAM Tel. 06.82.96.50.92**



Le centre de secours de Belvès compte aujourd'hui 29 sapeurs-pompiers volontaires.

La caserne de Belvès pour le compte 2020 a assuré 386 sorties (malgré le contexte de la covid-19). En 2019, nous avons assuré 502 sorties.

Un sapeur-pompier volontaire est une personne qui donne de son temps envers les autres.

C'est un engagement citoyen auprès des concitoyens.

Je profite de cette tribune afin de remercier l'ensemble des sapeurs-pompiers Belvésois pour leur investissement sans faille au quotidien. Avec un MERCI appuyé aux familles qui acceptent les absences des sapeurs-pompiers. Le centre de secours de Belvès est heureux de l'arrivée au sein de ses rangs d'une Docteure. Madame Elodie KATZ, médecin urgentiste à l'hôpital de Périgueux et résidente à Belvès. Merci beaucoup à toi Elodie d'avoir bien voulu relever ce défi de devenir Médecin Capitaine des Pompiers. Nous pouvons toutes et tous être heureux de l'accueillir. L'ensemble de la population se réjouit de ce recrutement. Elodie viendra compléter le service de santé du centre de secours déjà composé de 2 infirmières, Jocelyne Robert (infirmière aux urgences de l'hôpital de Sarlat et de Sylvie Kochel, infirmière libérale sur le secteur de Siorac en Périgord). 2021 devrait voir l'arrivée d'un nouveau camion Feu de Forêt et normalement le changement de notre ambulance.

Je terminerai par un appel à vous, n'hésitez plus, venez découvrir notre engagement, notre caserne, notre passion... Je reste à votre disposition pour de plus amples renseignements.

Nous comptons sur VOUS ! **Sapeur-Pompier un JOUR, Sapeur-Pompier TOUJOURS.**

Restez prudents et prenez soin de vous.

**O.REYNAL Chef de centre Pays de Belvès, Lieutenant de Sapeur-Pompier Volontaire.**



### « Reconnaissance à notre chef de centre de secours, sapeur-pompiers »

Le Conseil Municipal est heureux de constater l'investissement de notre chef de centre, **Olivier RAYNAL** qui permet à celui-ci de recruter, un médecin urgentiste, et de ce fait, nous repositionner comme un centre stratégique. Nous remercions nos « Sapeur-Pompiers » et saluons leur courage!



Nom association	Type	Contact	Adresse	Téléphone
A vos aiguilles	Loisirs		à la RPA tous les lundis	05 53 31 42 42
A.N.A.C.R	Anc.Combattants	DELMAS Muriel	Cassagne, MONPLAISANT	06 70 83 40 87
Aéro-club de Belvès	Sport		Aérodrome de Belvès, Saint Pardoux	06 08 53 44 71
Alcool assistance	Santé	MOREAU		05 24 13 41 ,21
Amicale des Portugais de Belvès	Divers	MARTIN DA SILVA M.	Magnanie BELVES	05 53 29 04 19
Amicale des Sapeurs Pompiers	Divers	DUMAS Michel	Centre de Secours BELVES	06 80 37 57 66
Amicale du Collège de Belvès	Jeunesse	Collège Pierre Fanlac	Avenue Eugène Leroy BELVES	05 53 29 00 54
Amicale du Personnel Communal	Divers	Mairie de Belvès	Place de la Liberté BELVES	05 53 31 44 60
Amicale Laïque	Jeunesse	GAMEROFF Alexandre	Ecole Primaire- PAYS DE BELVES	06 87 19 93 13
ASAB association défenses incendies forêt Bessède	Divers	Mairie du Buisson		05 53 22 00 41
Ass. Anciens élèves EPS et collège	Sport		EN SOMMEIL	
Association Hôpital local	Santé		Hôpital Local BELVES	05 53 31 42 42
Association Action Jeunesse Le Buisson/Belvès	Jeunesse	MARADENE Gaël	Belvès et Le Buisson de Cadouin	06 47 86 72 59
Association Aux Souvenirs Français	divers	HEYRAUD (délégué)	8 rue de Limeuil	06 31 36 62 69
Association des commerçants			EN SOMMEIL	
Association Sportive Périgord Bessède (VTT)	Sport	COURRIERE Pauline	Les Granges- Belvès	05 53 30 44 98
BADMINTON	Sport	GAMEROFF Alexandre	Tournehil-Belvès	06 87 19 93 13
BASTA Handball club Belvésois	Sport		Mairie de Belvès	06 84 69 14 77
Bel'Fêtes	Culture	GALY Salomé	Les pinasette-Belvès	06 81 87 29 95
Belves Association Sportive Tout Age	Sport		Mairie de Belvès	06 77 50 25 55
CAB Club Athlétique Belvésois 100Km	Sport	SINICO et ROUGERON	Maison pour Tous BELVES	06 48 05 17 18
Centre de Loisirs	Enfance	CAUSSADE Marina	Rue Antoine Despont- Belvès	05 53 59 61 33
CHASSE,St Hubert, Amicale, Salon Chasse Nature	Sport			05 53 29 10 72
Club des Partenaires (Rugby)	Divers	ORHAND Serge	LARZAC	06 08 93 14 17
Coco's Band (anciens du Rugby)	Sport	ORHAND Serge	LARZAC	06 08 93 14 17
Comice Agricole	Divers	ROUSSELY Régis	Trespouly-Belvès	05 53 29 05 60
Comité des Fêtes de Belvès	Culture	BARDE Isabelle	Le Village-Belvès	07 68 04 58 23
Comité des Fêtes de Fongalop	Culture	PINSAT Christian	Le Pélonnie-Fongalop	05 53 29 02 95
Ecole de Rugby	Sport	RODRIGUES Cindy	Le Pech, Saint Pardoux et Belvès	06 81 25 41 95
Ensemble vocale - Chorale Belvésoise	Culture	BELLYNCK Andrée	Tabourinet, MONPLAISANT	05 53 31 91 84
Entrée des Artistes	Culture	BELLYNCK Robert	Tabourinet, MONPLAISANT	05 53 31 91 84
F.N.A.C.A	Anc.Combattants	BETGE Denis	Avenue du 19/03/62, BELVES	05 53 29 01 29
F.O.P.A.C.	Anc.Combattants	CHAUMEL Jean-Paul	La Croix, SIORAC EN PERIGORD	05 53 30 44 38
Football Club Belvésois	Sport	RICERNE Yohann	Petit Lévigagnac, BELVES	06 77 87 21,21
Gym Volontaire	Sport	VERGNAC Valérie		06 87 07 47 87
Judo Club Belvésois	Sport	GAILLARD Estelle	DOJO Belvès	06 76 23 89,28
LA CLE Cours de français/langues étrangères	Culture	MERCIER Christine	Mairie de Belvès	06 73 67 81 95
LE DEDALE	Culture	LEOTHIER Chantal	22 rue de l'oiseau qui chante .BELVES	<a href="mailto:contact@lededale.com">contact@lededale.com</a>
Les Amis De La Nauze (pêche)	Sport	DELTREL François	LARZAC	05 53 28 44 46
Les Amis de l'Orgue	Culture			
Les Arnie de Notre Dame de Capelou	Culture	DURLLOT MF	Rue des Filhols Belvès	05 53 29 79 32
Les Galipettes (creche)	Enfance		Rue Antoine Despont	05 53 29 06 94
Les Musees de Belves	Culture	RIBETTE Michel	Lieu dit Vaurez	09 52 96 17 63
Les Sentiers d'antan (marche)	Sport	LEDoux Daniel	Maine de Pays de Selves	06 24 44 42 40
Moto-Club	Sport	FERRERA Nerve	Codeborie 24440 LA BOLIQUERE	06 76 03 90 69
Musica Belves	Loisirs	FRIBOULET Eric	Le Cra, SAGELAT	06 76 02 93 62
Office de tourisme	Culture	VERGNAC Valérie		05 53 29 10 20
Parents eleves Collège	Jeunesse	Collège Pierre Fanlac	Avenue Eugene Leroy	05 53 29 00 54
Parents eleves Primaire	Enfance	Ecole Primaire	Rue des Ecoles	05 53 29 01 33
Reseau Gerontologique	Divers	Flopital de Belvd.s	Place Maurice Biraben	05 53 31 42 42
Retraites agricoles	Divers	MAGNE Claude	STE FOY	05 53 29 86 42
Stade Belvésois (rugby)	Sport	ORHAND Serge	LARZAC	06 08 93 14 17
Tennis club	Sport	LANDES Didier	Maine Belvès	06 78 68 62 30
Terre en Vert	Culture	BRAVO Sylvie	1, rue des Ecoles. BELVES	05 53 31 18 58
Tous en Selle LE BOS ROUGE	Sport	POILLON Maeya	Le Bos Rouge . BELVES	06 47 96 68 38
Zumba	Loisirs	LORENZ	Sabrina	06 77 39 42 80

## La vie au Pays de Belvès

Ses associations (au 1er Janvier 2021)

Liste non exhaustive.  
Signaler si erreurs, oublis et autres.  
Contact : Vuadel Roselyne 07 88 08 77 64



Atelier « masques »  
COVID-19



Octobre rose



Téléthon



Brocante



Parcours  
d'art actuel  
Prochaine  
exposition  
août 2021





**Bar à vin :  
Planches & Plonk**

**Venez à  
Belvès...  
à vélo!**



Des racks sont installés près de la mairie... Aux beaux jours, d'autres seront disponibles sous la Brèche!

**Rack à vélo** 



## Balade des 11 fontaines au Pays des 7 clochers

Samedi 19 septembre 2020, à 14h, 41 personnes se sont données rendez-vous autour du lavoir de Belvès pour entamer la balade des 11 fontaines préparée par Pierre Fabre, amateur et connaisseur reconnu du patrimoine et de l'histoire de Belvès, et orchestrée par les deux nouvelles élues municipales de la commission environnement autour de Christian Léothier, Patricia Lafon et Françoise Correia.

Au-delà de la thématique de la préservation des richesses naturelles de la ville, c'est un moment sportif et convivial qui a réuni les randonneurs.

Rappelons que l'eau est un patrimoine multiséculaire qu'il nous incombe de transmettre à nos enfants.

Vous pourrez très bientôt, télécharger le parcours, sur le site de la mairie.

Belle balade à tous.



*Village étoilé*  
*Le jour de la Nuit*



**Pays de Belvès  
a voyagé  
dans les étoiles**

DEUX JOURS DANS LES ETOILES...

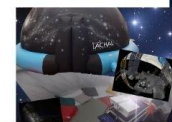
"Voyage" et découvertes, sous la Halle avec J.Rudelle - LACHAL ASTRONOMIE de séances de planétarium, un "apéro-conférence" sur le thème "Les dimensions du Ciel", au Madelon (par E.Mouquet), et Observation du ciel nocturne avec télescopes.

Les élèves du collège Pierre Fanlac ont également pu découvrir au gymnase, des séances de planétarium, et participer aux :

- conférences "Les dimensions du Ciel" par E.Mouquet.
- à nombreuses interventions, animées par le conférencier Michel RIBETTE concernant "La vie nocturne autour de nous".



**Un grand MERCI  
à tous ces intervenants!**



E Mouquet

## Partenariat: Collège Pierre Fanlac Belvès / Collège de France

Nous sommes heureux d'annoncer qu'un partenariat avec le collège de France est en cours d'élaboration avec le collège Pierre Fanlac à Pays de Belvès.

Le collège de France est une des plus prestigieuses institutions Françaises. Être élu professeur au Collège de France, est l'une des plus hautes distinctions de l'enseignement supérieur français et confère aux titulaires un rayonnement particulier dans sa discipline, en France et aussi à l'étranger. ... Le Collège compte une cinquantaine de chaires, dont l'objet change en fonction des derniers développements de la science.

C'est cet échange entre le collège Fanlac et le collège de France qui sera l'occasion pour nos élèves Belvésois, d'être en relation avec les plus grands chercheurs actuels. Mr Pemeja, principal du collège Pierre Fanlac est extrêmement heureux de ce partenariat, tant pour permettre aux élèves de côtoyer l'excellence de professeurs émérites et contribuer ainsi à œuvrer avec les sciences pour la réussite des jeunes, y compris ceux éloignés des villes universitaires, que pour les enseignants et le public Belvésois qui sera convié aux conférences.

**Collège Pierre Fanlac (PF)** de Belves: 300 élèves – internat (19 élèves)

Enjeux: situation géographique éloignée, baisse rapide de la démographie.

Objectifs: pour Jérôme Péméja, il s'agit de donner de l'ambition aux élèves qui doivent notamment mieux s'ouvrir aux perspectives de mobilité après le collège.

**Collège de France (CDF):**

Objectifs: Enseigner la recherche en train de se faire.

Les professeurs titulaires de chaires de disciplines très variées, comme les neurosciences, dont Alain Prochiantz (AP), ancien administrateur du Collège de France. Il y a aussi des équipes de recherche associées en co-tutelle Inserm/Cnrs.

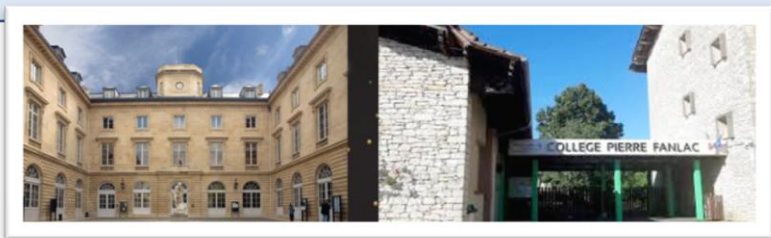
Le CDF est un site d'excellence, qui s'ouvre aux lycéens éloignés (dispositif campus de l'innovation pour les lycées). AP a accepté la proposition de la mairie d'intervenir à Belves qui veut organiser des cycles de conférences avec les professeurs du CdF, et/ou au près du collège PF. Il peut inciter d'autres Professeurs titulaires de chaires à faire de même.

E. MOUQUET

Coaching objectif post-Bac!

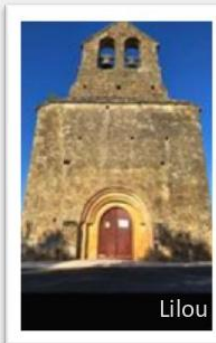
Isabelle Querton, arrière petite fille d'instituteur de Belves, résidant en région parisienne a, depuis octobre 2020 mis en place un programme d'accompagnement à l'orientation pour 9 jeunes lycéens de Belvès. Bénévole, mais comme une "pro", elle établit des programmes très personnalisés permettant à chacun de parler de soi, d'exprimer ses envies mais aussi ses doutes pour qu'émerge un projet d'orientation. Isabelle ne s'est pas arrêtée avec le confinement : les rencontres physiques étant désormais plus difficiles, elle a programmé des visioconférences pour échanger à distance avec les jeunes mais aussi les mettre en relation avec des professionnels ou des étudiants ouvrant ainsi le champ des possibles. Il a aussi fallu développer les compétences de communication orales en préparant à des entretiens ou en faisant participer les jeunes aux journées portes ouvertes virtuelles. Avec un peu de fibre maternelle, beaucoup d'engagement et de temps partagé avec les jeunes mais aussi avec la forte conscience que pour mener à bien son projet d'orientation, il faut en plus de la maîtrise de l'information une bonne estime de soi; Isabelle amène les jeunes à se poser les questions: quelles sont mes motivations profondes? De quoi ai-je envie? Quelles formations me permettront d'atteindre mon objectif? En donnant de son temps mais aussi de son amour pour la terre belvésoise, que ses ancêtres ont quittée mais à laquelle elle est toujours attachée, Isabelle a permis que "l'air de la ville qui émancipe" se rapproche des campagnes. En partageant sa bonne connaissance du système éducatif mais aussi son réseau d'amis implantés dans divers domaines professionnels ou géographiques elle contribue à faire émerger des projets dans la tête de plusieurs jeunes dans un contexte où le pessimisme l'emporte parfois sur la confiance dans l'avenir.

Nous saluons cette belle initiative et souhaitons aux jeunes que leurs vœux se réalisent! Et pour reprendre la devise partagée par l'ancienne responsable marketing avec son groupe: **Confiance & Détermination.**



Office de tourisme

## FONGALOP



La vie au village de Fongalop a continué son cours en 2020 malgré la crise sanitaire. En campagne, le confinement n'a pas les mêmes effets sociaux : le lien se maintient grâce aux habitudes de sociabilité villageoise et de prise en compte des besoins des voisins mais aussi par l'habitude de l'isolement! Le TRAM a aussi permis aux personnes non véhiculées de continuer à se déplacer pour les besoins essentiels compensant ainsi le manque de transports publics.

Malgré la chappe de plomb qui s'est abattue sur le pays, le marché gourmand de Fongalop s'est

maintenu tout l'été dans l'application du protocole sanitaire strict grâce à l'engagement et l'enthousiasme de ses commerçants-producteurs valorisant les produits du terroir et le lien social. Un tri des déchets s'est aussi mis en place timidement à cette occasion rappelant à chacun que la limitation des déchets non recyclables est l'affaire de tous, même en vacances!

Notons, à la rubrique des travaux, que le lavoir a retrouvé un peu de sa jeunesse grâce au toilettage réalisé par les agents communaux. La valorisation du petit patrimoine se poursuit traduisant ainsi la volonté de conservation du lieu de vie de ses habitants.

Françoise CORREIA



## SAINT-AMAND DE BELVES



La fête qui se tenait dans le pré des Fontenelles a disparu depuis bien longtemps mais le Comité des fêtes et l'Amicale de chasse ont su se renouveler en organisant la désormais traditionnelle « Marche Gourmande » de Saint Amand... sauf en 2020 où le virus s'est invité à la fête pour nous en priver ! Ceux qui y ont participé - près de 400 participants chaque année ! - connaissent la magie de cette balade nocturne au

travers des bois et des prairies de la commune, avec cette ambiance si particulière des bruits et des mystères de la nuit, sous le regard des étoiles. De l'ambiance il y en a aussi à chaque étape où la formidable équipe de bénévoles nous invite à partager un copieux repas qui participe grandement à la renommée de la manifestation.

Rendez-vous en juillet pour une édition qui sera d'autant plus festive qu'elle nous aura manqué en 2020 !

JJ. Petit , Maire délégué.

**Secrétariat de mairie ouvert tous les lundi de 9H à 11H**

**Tél : 05 53 29 07 43**

**Courriel : [mairie.stamand@free.fr](mailto:mairie.stamand@free.fr)**



# Numéros utiles



Urgences

**Pompiers : 18**

**Samu : 15**

**Gendarmerie : 17**

**A.S.V.P : Agent sécurité voie publique :  
06.99.48.26.60**

## Mairie

Tél : 05.53.31.44.60 Fax : 05.53.31.44.69

e-mail : [mairie.belves@wanadoo.fr](mailto:mairie.belves@wanadoo.fr)

Lundi au jeudi : 8 h 30 à 12 h 15 et 13 h 45 à 17 h 30

Vendredi : 8 h 30 à 12 h 15 et 13 h 45 à 17 h

### ***Pour Carte d'identité et Passeport :***

Vous rendre sur le site de Pays Belves  
« [belves-en-perigord.com](http://belves-en-perigord.com) » et suivre le  
lien pour prendre votre rendez-vous.

**C.M.P.P.** Centre Médico psycho-pédagogique  
8, rue casernes 05.53.29.04.74

## Maison Rurale de Santé

Lieu dit « Les Plaines »

### **DENTISTE :**

Docteur PARA email : [dentaire.c24@gmail.com](mailto:dentaire.c24@gmail.com)

### **INFIRMIERS(ES) :**

BERNARD Clarisse 06.81.47.46.15

BOURGEOIS Bénédicte 06.81.47.46.15

DAURIAC Nicole 06.87.21.54.13

RINGEVAL Marine 06.81.47.46.15

SIMON-DELPECH Fabienne 06.83.57.16.37

TILLOS Cédric 06.81.47.46.15

**KINESITHERAPEUTES :** 05.53.30.38.80

CASTAGNE Frédéric :

BOULAND Anne Sophie

BASSO David

### **MEDECINS :**

Docteur RIVIERE 06.80.60.52.83

Docteur VIERENDEEL 06.64.65.07.07

### **OPHTALMOLOGISTE :**

Docteur GROZDEVA 05.53.31.86.04

### **PODOLOGUE :**

MERLHIOT Olivier 05.53.59.17.78

Assistants :

Mme CHIPIER – Mr BRENGUER



Maison de santé

## Médecin, Dentiste et Ostéopathe hors Maison rurale de Santé

DENTISTE : Docteur DUPUY 2, Avenue des Cèdres 05.53.29.03.27

MEDECIN : Docteur Bellevallée Rue Antoine Despond 05.53.29.41.75

OSTEOPATHE D.O : MAXIME Sylvain Rue des Filhols 07.71.45.85.70

## Centre Médico – Social

Avenue des Cèdres 05.53.02.06.59

Permanences : Assistance Sociale – PMI -H.M.A (Hygiène Mentale Adulte)

# Numéros utiles

## **HOPITAL LOCAL - EHPAD :**

Place Miraben 05.53.31.42.42  
Entrée : Place Malbec

## **PHARMACIE :**

EURL PHARMACIE DE LA HALLE  
AUDIBERT Christophe 05.53.29.04.93

## **RPA**

Résidence des Cèdres 05.53.31.42.42

## **SAGE-FEMME :**

Mme LELEU 06.44.70.62.71  
Rue du Fort

## **SOINS A DOMICILE :**

C.I.A.D  
Aide à domicile et portage des repas  
Place de la liberté 05.53.31.44.88

## **S.S.I.A.D**

Soins infirmiers à domicile  
Place Miraben  
Resp. Mme LALUE 05.53.31.42.46

## **AMBULANCES - VSL – TAXI :**

Ambulances PAOLI 05.53.31.47.47

## **FUNERARIUM :**

Pompes funéraire PAOLI  
Les Plaines 05.53.07.47.40

## **VETERINAIRE :**

Docteur FONDU 05.53.28.56.41  
La Moissie  
Chiens errants Mairie 05.53.31.44.60

## **BIBLIOTHEQUE MUNICIPALE :**

Avenue Paul Crampel 05.53.59.69.07

## **CRECHE PARENTALE - LES GALIPETTES**

Rue Antoine – Despont 05.53.29.06.94

## **CENTRE DE LOISIRS – ESPACE ENFANCE**

Rue Antoine – Despont 05.53.59.61.33

## **COLLEGE PIERRE FANLAC**

Avenue Eugène Leroy 05.53.29.00.54

## **ECOLE PRIMAIRE DE BELVES**

20, Rue des Ecoles 05.53.29.01.33

**DECHETTERIE SIORAC :** 05.53.28.26.61  
SIROM 24170 Siorac en Périgord

## **ORDURES MENAGERES**

SDM3 09.71.00.84.24  
service.usager@smd3.fr

**EAU - SOGEDO :** 05.53.29.01.39

Lieu dit « Plaines »

## **ELECTRICITE - EDF –ENEDIS :**

Dépannage 09.72.67.50.24

## **OFFICE DU TOURISME :**

Rue des Filhols 05 53 29 10.20  
Internet : [www.perigordnoir-valleedordogne.com](http://www.perigordnoir-valleedordogne.com)  
e-mail : contact@tourisme-belves.com

**PERCEPTION :** 05.53.29.01.98

Place de la Halle

**PRESBYTERE :** 05.53.29.00.59

Abbé Michel GRAZIANI

**SECOURS POPULAIRE :** 05.53.29.28.79

Avenue Paul Crampel

# Vos photos !

N. Garrigue



Chantal Léothier



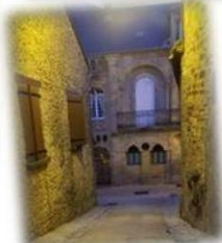
Céline Vigier



Emmanuelle Leygue



Josette Noël



Séverine Jeanneau



Ann Griffit



Julie Descamps



Géraldine Merlin



E. Leygue



Pays de Belvès!



Site internet [www.belves-en-perigord.com](http://www.belves-en-perigord.com)